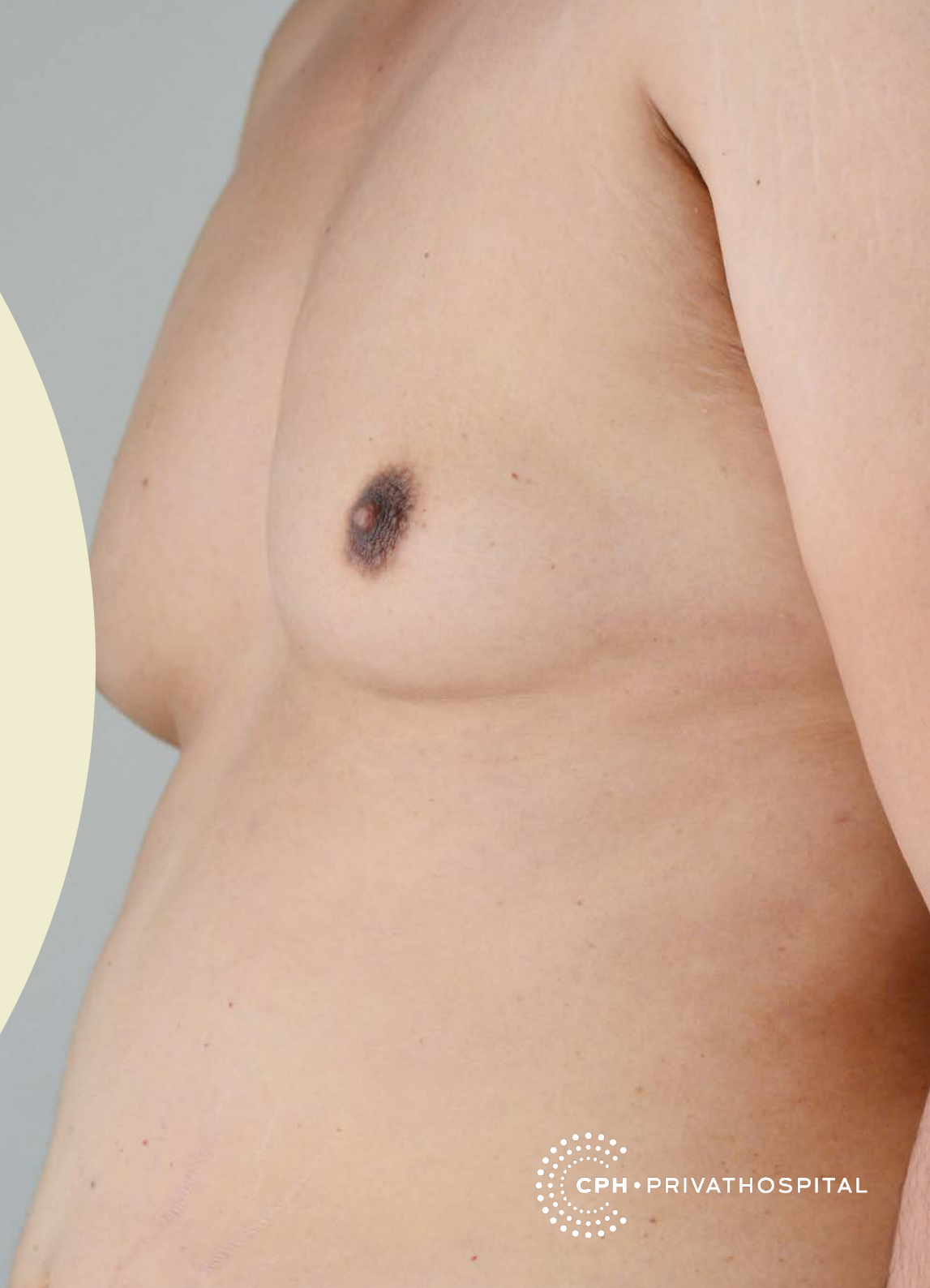
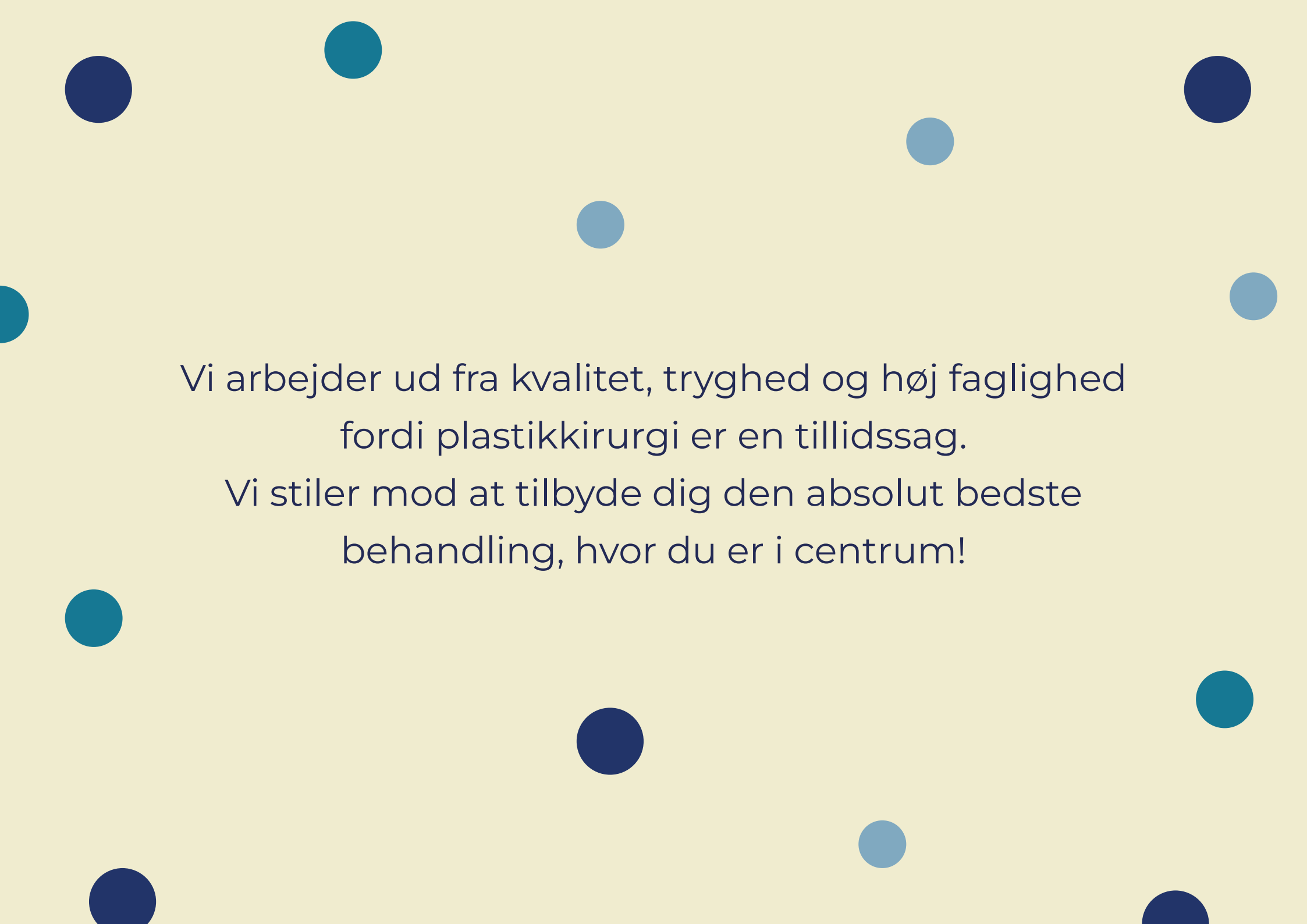


PATIENTINFORMATION

Mandlig brystudvikling (gynækomasti)

CPH Privathospital A/S
Rådhusstorvet 4, 3520 Farum | +45 7021 8000
www.cph-privathospital.dk
Mail: info@cph-privathospital.dk





Vi arbejder ud fra kvalitet, tryghed og høj faglighed
fordi plastikkirurgi er en tillidssag.
Vi stiler mod at tilbyde dig den absolut bedste
behandling, hvor du er i centrum!

Du har henvendt dig til CPH Privathospital med henblik på mandlig brystudvikling, i fagsprog kaldet gynækomasti. Med denne brochure vil vi gerne byde dig velkommen til CPH Privathospital og fortælle dig lidt om, hvad din forestående operation indebærer samt hvordan du bedst kan forberede dig.

Forundersøgelse

Før du beslutter dig for at få foretaget en operation for gynækomasti skal du nøje overveje dine forventninger og diskutere dem med plastikkirurgen. Ved forundersøgelse vil kirurgen vurdere dit behov for en operation, før I sammen planlægger din operation.

Du er velkommen til at tage en pårørende med til forundersøgelsen, hvor den mundtlige information bliver givet. Det er vigtigt, at du får stillet alle de spørgsmål, som du måtte have, så du får det bedste grundlag at træffe din beslutning på. Ifølge lovgivningen skal du herefter have betænkningstid på 7 dage, inden du giver

dit samtykke til operationen. Opstår der spørgsmål i denne periode, som du gerne vil have besvaret, kan du altid ringe til os. Du finder vores telefonnummer nederst i denne patientvejledning.

Fakta

Alle mænd har et lille brystkirtelanlæg. Nogle mænd vil opleve, at kirtelanlægget begynder at vokse og det kan der være forskellige årsager til. Hos de fleste mænd finder man ikke årsag til den øgede brystkirteludvikling. I puberteten er produktionen af hormoner høj og der kan ses forbigående brystudvikling, som oftest forsvinder af sig selv. Hos nogle mænd er brystudviklingen dog blivende og her kan en operation være gældende.

I forbindelse med overvægt eller store vægtudsving ser man hormonpåvirkning, som kan stimulere kirtelvævet til at vokse og give såkaldte mandebryster. Efter stort vægttab kan man også få hængende bryster. En anden og mere alvorlig årsag kan også være brug af anabolske steroider, euforiserende stoffer eller medicin, dette kan forstyrre hormonbalancen, som stimulerer kirtelvævet til at vokse.

Endelig kan det i meget sjældne tilfælde skyldes hormonproducerende knuder i testiklerne. Derfor bør din egen læge foretage en undersøgelse af hormoner i blodet og en klinisk undersøgelse af testiklerne, inden en evt. operation.

Forventninger

Brystkirteludviklingen skal være af et vist omfang, før vi kan anbefale en operation. Operation for mandlig brystudvikling kan generelt inddeles i tre typer, som varierer i omfang og dermed henvender sig til forskellige grupper.

- Fedtsugning
- Kombineret fedtsugning og åben kirurgi
- Åbenkirurgi og fjernelse af overskydende hud

Resultatet af kosmetisk kirurgi er ikke varigt. Kroppens naturlige aldring fortsætter og vil med tiden ændre resultatet.

Det er vigtigt at huske, at operationen er forbundet med en vis risiko for komplikationer og at slutresultatet ikke altid kan leve op til dine og plastikkirurgens for-

ventninger og ønsker.

Er du meget over/undervægtig, er der øget risiko for komplikationer ved bedøvelse og sårheling. Hvis dit BMI (Body Mass Index) er over 30, er det således ikke sikkert, at vi kan tilbyde dig en operation, hvis du skal i fuld bedøvelse.

Inden operationen

Rygning

Vi anbefaler på det kraftigste et rygestop 4 uger før og efter operationen. Rygning kan medføre markant nedsat sårheling og infektioner efter operationen. Du må godt bruge rygestop hjælpemidler.

Medicin

Til forundersøgelsen gennemgår plastikkirurgen din vanlige medicin med dig og du vil blive informeret om du skal holde pause en eller flere præparater inden operationen.

Du skal altid holde pause med fiskeolie, ingefær og anden naturmedicin 2 uger før operation, da det er blodfortyndende.

Faste

Operationen foregår i fuld bedøvelse og du skal derfor faste 6 timer før operationen. Du vil ved operationsbooking få udleveret gældende fasteregler.

Diabetes

Har du diabetes skal du opereres inden kl. 12.00, da du ikke må tage hverken insulin eller tabletter mod diabetes om morgenen på operationsdagen.

Forberedelse

Når du møder ind på operationsdagen, kommer kirurgen og taler med dig og du har mulighed for at stille eventuelle supplerende spørgsmål. Kirurgen vil med tusch optegne hvor du skal opereres og tage foto af operationsområdet.

Herefter vil en sygeplejerske hente dig og du kommer ind på en sengestue, hvor du skal klæde om og klargøres til operationen.

Operationen

Operationen foregår enten i fuld bedøvelse.

Fedtsugning alene

Operationen varer ca. 1 ½ time. Der laves to små snit ved hvert bryst (op til 7 mm lange). Området, der skal suges, fyldes med en væske, der indeholder lokalbedøvelse og adrenalin, som får blodkarrene til at trække sig sammen. Der bliver suget en passende mængde fedtvæv og en smule af kirtelvævet ud. Der bliver lagt lokalbedøvelse i sårene ved operationens slutning, og du får en stram komprimerende forbinding på.

Kombineret fedtsugning og åben kirurgi

Operationen varer ca. 2 timer og foregår i fuld bedøvelse. Fedtsugningen forløber som ovenfor beskrevet. Herefter laver plastikkirurgen et snit langs underkanten af brystvorten, hvorigennem kirtelvævet fjernes. Der efterlades en smule kirtelvæv direkte under brystvorten. Det kan være nødvendigt at lægge et dræn (en lille plastikslange) evt. i hver side ud gennem huden for at lede blod væk fra såret. Der bliver lagt lokalbedøvelse i sårene ved operationens slutning, og du får en stram komprimerende forbinding på.

Åben kirurgi og fjernelse af hud

Operationen kan vare fra 2 - 3 timer afhængig af omfanget og foregår altid i fuld bedøvelse. Selve teknikken afhænger af mængden af løs hud, der skal fjernes og kan variere fra en lille forlængelse af snittet under brystvorten til en opstramning af huden helt om på ryggen (upper bodylift). Kirtelvævet fjernes, brystvorterne løftes, hvis nødvendigt, og den overskydende hud skæres væk. Der bliver lagt lokalbedøvelse i sårene ved operationens slutning, og du får en stram komprimerende forbindelse på.

Efter operationen

Bandage/tape

Bandagen skal du bruge hele døgnet de første 3 uger efter operationen. Herefter yderligere i 3 uger i dagtimerne. Ved de mindre indgreb kan det dreje sig om kortere tid, og i visse tilfælde kan bandagen helt undværes.

Du har tape på efter operationen. Det skal sidde på, indtil du kommer til opfølgning hos sygeplejersken efter 14 dage. Vi anbefaler derefter, at du anvender tape hen

over arrene de første 3 måneder efter operationen. Du kan købe mere tape på apoteket.

Smerter

Der må forventes smerter de første døgn efter operationen. Et gram Panodil eller andet mildt smertestillende efter anvisning af kirurgen vil være tilrådeligt. Har du behov for stærkere smertestillende aftales dette med kirurgen.

Kontrol

Cirka 2 uger efter operationen kommer du til kontrol hos sygeplejersken, hvor tråde og tape fjernes og får tilset arrene.

3-6 måneder efter operationen skal du komme til kontrol hos plastikkirurgen. Du skal selvfølgelig altid kontakte os før ved behov.

Sivning fra sår

Der kan komme sivning fra sårene, det er helt almindeligt og kræver ikke behandling.

Hævelse

Der kan forekomme hævelse 3-4 måneder efter operationen.

Bad

Tidligst et døgn efter operationen kan du tage brusebad, og kun i den forbindelse må bandagen tages af. Tapen over sårene kan tåle, at du tager bad. Klistereffekten holder efter brusebad.

Creme

Du må først bruge creme, når sårene er tørre og uden sårskorper. I tiden hvor du bruger tape, skal cremen være optaget i huden, inden du sætter tape på.

Sollys

For at få så pæne ar som muligt, er det vigtigt, at du beskytter arrene mod sollys og solarium de første 12 måneder efter operationen. Vi anbefaler, at du beskytter arrene med tape eller solcreme med min. solfaktor 15.

Arbejde

Du kan genoptage stillesiddende arbejde efter 1 uge. De første 4 uger må du ikke bruge armene ret meget. Husk at bevæge skuldrene for at undgå stivhed. Dette aftales individuelt med plastikkirurgen.

Fysisk aktivitet

Du må foretage fysisk aktivitet når du føler dig klar. Dog skal du være opmærksom på:

- Vi anbefaler, at du max. løfter, hvad der svarer til 2 liter mælk i hver arm de første 4 uger efter operationen.
- Du må ikke dyrke motion før 4 uger efter operationen.
- Du kan have svært ved at komme ind og ud af sengen de første dage. Derfor er det rart at have en til at hjælpe dig



- Der kan være hævelse og misfarvning (blodudtrædning) i området. Dette er forventeligt og forsvinder igen
- Du kan opleve kløe og prikken og evt. svie i arrene
- Du kan opleve føleforstyrrelser i området
- Du kan opleve kortvarige "jag" i brysterne

Komplikationer og bivirkninger

Blødning

I sjældne tilfælde (under 1%) kan der komme en blødning.

Infektion

Alle kirurgiske indgreb indebærer en risiko for infektion. Tegn på infektion er rødme, varme, hævelse, dunkende smerter, almen påvirkning og evt. feber. Hvis du ryger eller er overvægtig, er risikoen for infektion større. Der kan ofte være rødme og lidt infektion omkring navlen i efterforløbet. Dette kræver sjældent antibiotisk behandling.

Føleforstyrrelser

Efter operationen er der ofte føleforstyrrelser i operationsområdet, oftest med nedsat følesans i området under

navlen og over skambenet. Dette fortager sig almindeligvis i løbet af 3 - 6 måneder, men hos enkelte kan det være permanent.

Ar

Arrene efter operationen vil typisk være røde og hævede, men dette fortager sig i løbet af 6-12 måneder. Arrene vil med tiden ofte blive smalle og lyse, men hos enkelte kan arrene blive brede og mørkt pigmenterede.

Kontakt til lægen

Du får udleveret telefonnummer til den læge, som har opereret dig, hvis der skulle opstå problemer de første 24 timer efter operationen/udskrivelsen.

Herefter skal du altid kontakte CPH Privathospital på tlf. nr. 7021 8000.

Yderligere informationer

Ønsker du yderligere information er du altid meget velkommen til at kontakte os.

CPH Privathospital A/S

Rådhusstorvet 4 3520 Farum

 +45 7021 8000

 www.cph-privathospital.dk

 info@cph-privathospital.dk

Åbningstider

Telefon mandag til fredag fra
kl. 8.00-16.00 på tlf. 7021 8000

Uden for normal åbningstid kan sygeplejerske
kontaktes på: 44 500 339

I akutte tilfælde udenfor CPH Privathospitals
åbningstid, henvises til 1813