

PATIENTINFORMATION

# Skæv næseskillevæg

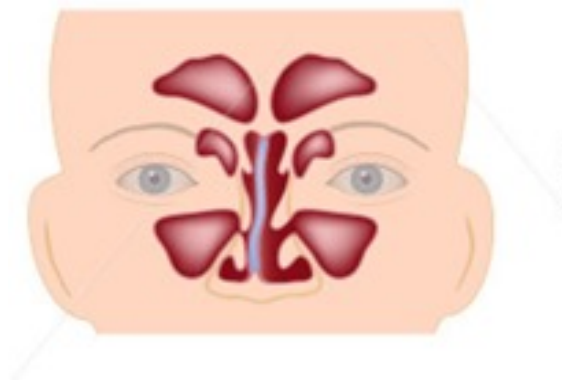
---

CPH Privathospital A/S  
Rådhusørvet 4, 3520 Farum | +45 7021 8000  
[www.cph-privathospital.dk](http://www.cph-privathospital.dk)  
Mail: [info@cph-privathospital.dk](mailto:info@cph-privathospital.dk)

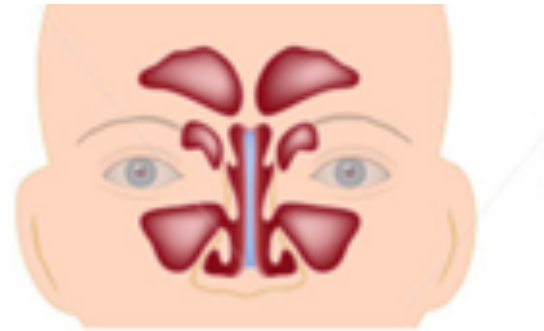




På CPH Privathospital sætter vi patienten i centrum.  
Vores mål er at tilbyde den absolut bedste  
behandling med hurtig udredning og et trygt  
efterforløb- alt sammen i indbydende og  
behagelige omgivelser.



**Skæv næseskillevæg**



**Lige næseskillevæg**

Næseskillevæggen er en lodret plade, der adskiller næsehulen i to lige store dele. Den består fortil af bruske og længere bagtil af knogle. Brusken i næseskillevæggen vokser hele livet.

Næseskillevæggen kan vokse sig gradvist skæv i løbet af livet og kan medføre generende forsnævring i næsen.

Traumer mod næsen i forbindelse med f.eks. sport eller trafikuheld kan give skævhed. Sker det i barnealderen, kan det medføre, at næsen vokser sig yderligere skæv.

Næseskillevæggen kan godt være skæv, uden at det kan ses udvendigt på næsen. Faktisk er næseskillevæggen naturligt lidt skæv, men det giver ikke altid symptomer. Oftest hæmmes luftpassagen kun i det ene

næsebor, men næseskillevæggen kan også være s-formet, så den hæmmer luftpassagen i begge næsebor.

En skæv næseskillevæg kan hindre vejrtækningen gennem næsen. Det kan medføre tørhed af slimhinden og kan være ledsaget af skorper og gentagne næseblødninger. Den dårlige luftpassage i næsen kan også medføre dårlig nattesøvn og snorken.

### **Operation for skæv næseskillevæg**

En skæv næseskillevæg kan kun korrigeres ved en operation. Operationen foregår i fuld narkose via det ene næsebor. De forvoksede områder af skillevæggen fjernes eller trimmes og resten af næseskillevæggen sættes på plads i midtlinjen.

### **Forundersøgelse**

Inden beslutningen om en operation kommer du til forundersøgelse hos en af vores speciallæger i øre-næse-halskirurgi.

Speciallægen lytter til dine symptomer og undersøger din næse med en ambulans skopi af næsen.

Aftaler vi, at en operation er den bedste løsning, gennemgår speciallægen forløbet og forventet effekt af operationen samt oplyser dig om mulige bivirkninger og komplikationer i forbindelse med operationen.

### **Forventninger**

Den første uges tid efter operationen skal du forvente at være øm i næsen.

Der vil være silikoneplader i næsen, som støtter helingen i en uge. Der er luftkanaler i silikonepladerne, så du kan godt trække vejret gennem næsen, når du vågner, men der kan være lidt størknet blod i næsen, som gør, at næsen føles stoppet. Først når silikonepladerne er fjernet, vil der være fri passage i næsen igen.

### **Forberedelse**

Vi anbefaler, at du inden operationen har læst denne folder samt folderen "Generel vejledning i forbindelse med din operation".

### **Faste**

Operationen foregår i fuld bedøvelse, og du skal derfor møde fastende til operationen.

### **Pause med medicin**

Se angående dette i folderen "Generel vejledning i forbindelse med din operation".

### **Personlige ejendele**

Lad venligst personlige ejendele som fx smykker og andre værdigenstande blive hjemme, da de ikke må bæres under operation og indlæggelse.

### **Indlæggelse**

Du må udskrives efter nogle timer, hvis du er klar til det. Ellers tilbyder vi overnatning, og udskrivelsen sker da efter morgenmaden.



## Operation

Operationen varer ca. 40 min.

Du bliver bedøvet ved, at der lægges en kanyle ind i håndryggen, hvor bedøvelsesmidlet sprøjtes ind. Operationen foregår gennem det ene næsebor, og snittene lægges fortil i næseskillevæggen, så der ikke kommer synlige ar. De forvoksede og skæve områder af skillevæggen fjernes eller trimmes og sættes på plads i midtlinjen, så luftpassagen bliver bedre. Det kan også være nødvendigt at formindske næsens muslingebeben for at forbedre luftpassagen.

Til slut lægges eventuelt en tampon eller silikoneplade i begge sider af næsen. Dette sker for at stabilisere den nyopererede næse. Tamponerne skal ligge i ca. 1 døgn, mens silikonepladerne skal sidde i 1 - 2 uger efter operationen.

Sårene sys med selvopløselige tråde, og du får en gaze-serviet under næsen.

I tilfælde af slimhindehævelse i næse og bihuler vil det

være tilrådeligt med midlertidig binyrebark behandling i forbindelse med operationen.

## Efter operationen

Efter operationen taler du med speciallægen og sygeplejersken, som informerer om planen og forholdsregler i tiden efter operationen.

## Blødning

De første timer efter operationen kan der sive lidt blodigt slim fra næsen. Dette skyldes, at bedøvelsen får de små blodkar til at trække sig sammen, så det ikke bløder under selve operationen. Når bedøvelsen er væk, åbner blodkarrene sig helt op i en periode for til slut at trække sig sammen igen. Det er i den periode, at det kan sive lidt, og derfor har du gazeservietten under næsen. Du skal have hovedet løftet / hævet for at mindske blødning.

## Smerter

Når bedøvelsen er væk, kan der være let ømhed og det kan "dunke" i næsen. Vi anbefaler smertestillende håndkøbsmedicin med faste intervaller i de første dage. Der udleveres ved udskrivning et vejledende skema for,

hvordan du kan tage smertestillende i den første uge efter operationen.

## **Efter udskrivelsen**

### **Smerter**

Du kan have behov for smertestillende håndkøbsmedicin i de første dage. Følg det skema du har fået med hjem.

### **Sårskorper**

Du kan smøre de synlige skorper med f.eks. vaseline for at blødgøre dem. En varm klud under næsen kan også opløse de værste skorper. Næseskyllning kan først begynde, når silikonepladerne er fjernet.

### **Lejring af hovedet**

Vi anbefaler, at du ligger med hovedet højt de første dage efter operationen. Undgå at bøje dig ned efter ting.

### **Hævelse og misfarvning**

Der kan forventes let hævelse af næsen i den første uge eller to. Dette svinder af sig selv. Der er sjældent tale om egentlig misfarvning og blå mærker på næsen.

## **Fysisk aktivitet og daglige gøremål**

Det anbefales, at du tager det meget roligt den første uge efter operationen. Du må gerne gå små ture, men ikke bøje dig forover eller løfte tunge ting.

Undgå varme bade de første par dage, da det kan fremme blødning.

Almindelig fysisk aktivitet kan du genoptage 2 uger efter operationen.

Kontaktsport og anden hård fysisk aktivitet må du ikke før 4 uger efter operationen.

Undgå aktiviteter, hvor du risikerer slag eller stød mod næsen, de første 6 uger efter operationen. Herefter er næsen lige så stabil som før operationen.

## **Arbejde og sygemelding**

Du skal forvente at være sygemeldt i 1 uge. Såfremt der er tale om hårdt fysisk eller støvet arbejde er sygemeldingen ofte 2 uger. Du kan aftale dette nærmere med speciallægen i forhold til din situation.

### **Ambulant opfølgning**

En uge efter operationen møder du til ambulant kontrol, hvor silikonepladerne i næsen fjernes. Du efterses i næsen, så vi sikrer at helingen foregår efter planen, og du instrueres i saltvandsskylning af næsen.

Der vil tilbydes en afsluttende ambulant kontrol et par måneder efter operationen.

### **Mulige bivirkninger og komplikationer**

Enhver bedøvelse og operation indebærer altid en lille risiko for komplikationer.

#### **Fornyet skævhed**

Under opheling kan det af og til ske, at næseskillevæggen trækker sig skæv igen, og det kan blive nødvendigt med en ny operation.

#### **Blodansamling eller infektion**

Det kan sive lidt fra næsen efter operationen, og det har ikke betydning for resultatet. Der kan også opstå blodansamling eller komme betændelse i såret i næsen. Disse komplikationer er dog sjældne.

Hvis det bløder meget, må du kontakte os i ambulatoriet.

### **Sænkning af næseryggen**

Dette er også en overordentlig sjælden komplikation, som stort set kun ses i forbindelse med korrektion af omfattende skader. Oprettelse af skillevæggen kan resultere i nedsat understøttelse af nederste del af næseryggen, hvilket kan nødvendiggøre en senere operation for at genskabe en lige næseryg.

### **Kontakt til lægen**

Du får udleveret telefonnummer til den læge, som har opereret dig, hvis der skulle opstå problemer de første 24 timer efter operationen/udskrivelsen.

Herefter skal du altid kontakte CPH Privathospital på tlf. nr. 7021 8000.



## Yderligere informationer

Ønsker du yderligere information er du altid meget velkommen til at kontakte os.

### CPH Privathospital A/S

Rådhusstorvet 4 3520 Farum

 +45 7021 8000

 [www.cph-privathospital.dk](http://www.cph-privathospital.dk)

 [info@cph-privathospital.dk](mailto:info@cph-privathospital.dk)

### Åbningstider

Telefon mandag til fredag fra  
kl. 8.00-16.00 på tlf. 7021 8000

Uden for normal åbningstid kan sygeplejerske  
kontaktes på: 44 500 339

I akutte tilfælde udenfor CPH Privathospitals  
åbningstid, henvises til 1813